

MAISON INDIVIDUELLE UNI-FAMILIALE, À YVERDON/VD

LA MAISON PRATIQUE À VIVRE



L'évolution des techniques et des matériaux a entraîné une certaine surenchère dans le secteur de la maison individuelle, dont le coût peut facilement prendre l'ascenseur pour peu que le propriétaire ait quelques désirs particuliers... L'architecte Jean-Marc Piens démontre, au travers d'un projet axé essentiellement sur la fonctionnalité des espaces, qu'on parvient à un confort égal sinon supérieur à celui d'une construction qu'on ne finit pas de payer et d'entretenir. Simplicité, imagination et savoir-faire obligent!



TEXTE ET PHOTOS:
ÉRIC DE LAINSECQ

Que ce soit dans l'acte de construire un immeuble ou une maison individuelle, l'architecte engage toute sa responsabilité. Dans le second cas, il est même le pivot du projet, celui qui, en somme, va directement

influencer la vie privée de ses mandataires. Face à un couple, il devra être diplomate tout en étant convaincant, voire se comporter en fin psychologue. Mais rarement il dispose d'une liberté totale – comme c'est le cas ici –

à partir de simples indications telles que toit plat et facilité d'entretien.

PROFIL TYPE

La famille comprend deux enfants de cinq et neuf ans, et les parents, tous deux physiothérapeutes,

Une annexe distincte de la maison permet d'économiser les frais de construction du sous-sol. Cette solution permet de gagner quelques mois sur les délais du chantier, et aux propriétaires de profiter plus rapidement des lieux. Pouvoir emménager dans une maison après six mois de travaux constitue un autre avantage qui n'est pas négligeable.



l'un indépendant, l'autre salarié. En l'occurrence, elle correspond au profil type d'une famille dynamique, ouverte, et normalement aisée. Dans ce contexte, le maître d'ouvrage avait une exigence aussi abstraite pour un célibataire que concrète pour une mère de famille travaillant à plein temps : que la maison soit facile à entretenir tout en favorisant ce qu'on pourrait appeler une vie familiale riche et intense.

L'aspect extérieur de la construction est à l'image de ses propriétaires : aucune marque superflue ne trahit la sobriété des façades blanches. Posées sur un socle au milieu d'une aire de gazon, ou plutôt au centre d'une parcelle située à l'intersection de deux rues au sortir d'Yverdon-les-Bains. Dépourvue de barrière ou d'une quelconque délimitation du côté de la voirie, avec un dégagement semi-privé restant accessible au public, la maison bien dégagée semble d'autant plus conviviale et accueillante que son architecture présente des volumes généreux, tout en restant d'une extrême simplicité sur le plan, la forme et le concept. Seule une paroi de béton de deux mètres de haut se dresse dans l'alignement de la façade principale, tout en faisant office de mur porteur pour un couvert à voitures.

Compte tenu que la maison se trouve en bordure d'une route relativement passante, tous les espaces techniques (salles de bains, circulations, cuisine, buanderie) sont orientés de ce côté, tandis que les espaces de vie donnent sur le jardin. Implantée sur une parcelle de 980 m², elle développe sur deux niveaux une surface habitable totale d'environ 200 m².

PROGRAMME

Le programme est assez conséquent avec, à l'étage, une chambre parents et deux chambres enfants, deux salles de douches et toilettes séparées, une buanderie, un bureau et une grande terrasse. Au rez-de-chaussée se trouvent une



Sous la terrasse du premier étage, à l'est de la maison, se situe un vaste local technique et de rangement, faisant également office de garage.



Du point de vue technique, le chauffage central est à gaz, au sol à basse température pour le rez-de-chaussée et le dégagement de l'étage, et au moyen de radiateurs pour les chambres.



chambre de jeux et, accessoirement chambre d'amis, une salle de bains, une cuisine fermée en U, à la demande des propriétaires, et un accès direct à la terrasse. Le séjour, généreux, inclut la salle à manger. L'entrée principale, ouverte, distribue le séjour et l'escalier qui conduit à l'étage supérieur. Face à l'escalier, une porte espagnole d'époque garnit le vestiaire. Sous la terrasse du premier étage, à l'est de la maison, accessible par le couloir, se situe un vaste local technique et de rangement, faisant office de garage avec une porte donnant sur l'extérieur. Au fond de ce local, on notera la présence d'un atelier de bricolage orienté au sud, particulièrement pratique puisqu'il est également accessible depuis le jardin. Edifiée parallèlement à l'atelier, la cave, construite en annexe distincte de la maison, permet d'économiser les frais de construction du sous-sol. Cette solution permet de gagner quelques mois sur les délais du chantier, et aux propriétaires de profiter plus rapidement des lieux. Pouvoir emménager dans une maison après six mois de travaux constitue un autre avantage qui n'est pas négligeable. La maison, construite sur un radier général, est constituée de

Le séjour, généreux, inclut la salle manger.

L'entrée principale, ouverte, distribue le séjour et l'escalier qui conduit à l'étage supérieur. Face à l'escalier, une porte espagnole d'époque garnit le vestiaire.



Une cuisine fermée en U, à la demande des propriétaires, avec un accès direct à la terrasse.



L'accès à l'étage se fait par un escalier à structure métallique, dont les marches et la passerelle sont en poirier massif.

dalles en béton armé posées sur les murs porteurs en béton et briques ciment, le tout enveloppé par l'isolation périphérique.

CONCEPT

L'accès à l'étage se fait par un escalier confortable, à structure métallique, dont les marches et la passerelle sont en poirier massif. Ce dernier distribue un couloir longitudinal traversant la maison d'est en ouest. Une porte fenêtre à chaque extrémité permet de bénéficier à la fois de la vue extérieure et d'un éclairage naturel optimal. « Ces ouvertures latérales donnent une vision globale de la dimension de la maison », souligne Jean-Marc Piens, architecte. Une chambre de lessive et de repassage à l'étage, avec accès direct à la terrasse pour le séchage, confère à ce niveau un avantage appréciable. Les trois chambres de l'étage sont chacune séparées par une trame sur toute la longueur des pièces. Constituée d'une salle de douche et d'un sanitaire indépendants, la trame séparant les deux chambres des enfants est accessible par une double circulation. Autrement dit, la disposition des espaces orientés au sud a

le bureau, vis-à-vis de la chambre des parents.

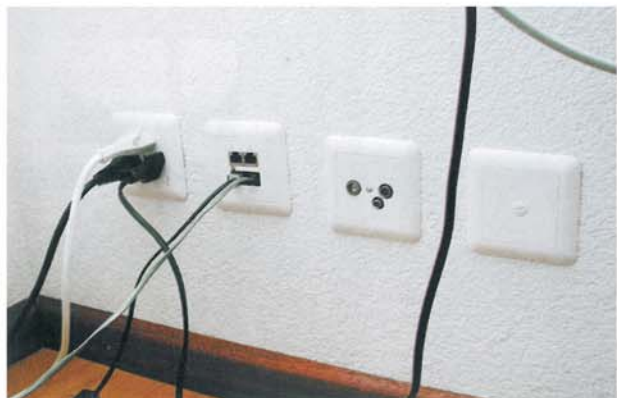


Implantée sur une parcelle de 980 m², la maison développe sur deux niveaux une surface habitable totale d'environ 200 m².

Constituée d'une salle de douche et d'un sanitaire indépendants, la trame séparant les deux chambres des enfants est accessible par une double circulation.



Chaque chambre est alimentée par des prises distinctes pour le téléphone, internet, la télévision et la radio.



été conçue de façon aussi rationnelle que possible : une chambre, une salle de douche, une chambre, une salle de douche, une chambre, ce qui permet – petit détail qui a son importance ! – de pourvoir les salles d'eau d'une fenêtre. Le mur de séparation entre les chambres et le couloir a aussi été pensé de façon très rationnelle, puisqu'il est essentiellement constitué sur toute sa longueur d'espaces de rangement modulaires intégrés. Vis-à-vis de la chambre des parents, de l'autre côté du couloir, à l'angle nord-ouest, se trouve le bureau.

MAÎTRISE DES COÛTS

Les cloisons intérieures en carreaux de plâtre offrent une solution classique et de qualité, aussi bien sur le plan phonique que financier. Autre élément notable : chaque chambre est alimentée par des prises distinctes pour le téléphone, internet, la télévision et la radio. Du point de vue technique, le chauffage central est à gaz, au sol, à basse température pour le rez-de-chaussée et au moyen de radiateurs pour l'étage.

Un habitat dégageant de grands volumes et où il ne manque rien sur le plan du confort, pas même l'aspirateur central, démontre qu'il est aujourd'hui possible de construire une maison individuelle spacieuse et de qualité à un coût raisonnable – ici, 550 000 francs sans l'achat du terrain. La concertation entre l'architecte et le maître de l'ouvrage ainsi que le financement doivent être dès le départ fondés sur une simplicité aussi rigoureuse que cartésienne. ■

Principaux intervenants

Architecte

Atelier d'architecture Jean-Marc Piens
1422 Grandson
Collaborateur: Thierry Juillerat

Ingénieur civil

Bureau d'ingénieurs Küng
et associés S.A.
Didier Laubscher – 1530 Payerne

Géomètre

Jaquier-Pointet
1400 Yverdon-les-Bains