



PEINTURE ET PLÂTRE

Une banque peu ordinaire

A Montagny-près-Yverdon, la Banque Raiffeisen a choisi de se doter d'un caractère hors du commun. Tous les médias sont venus voir et les clients restent épatés. Visite au pays des couleurs.

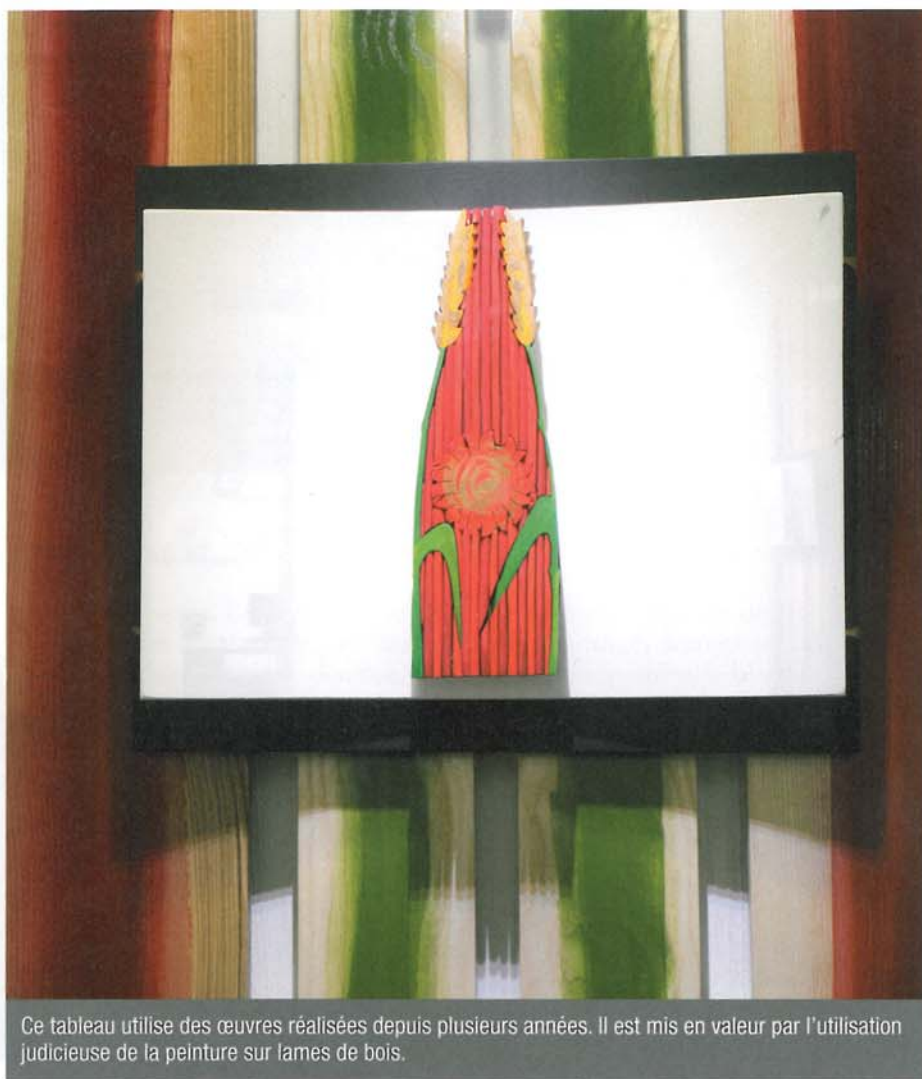
années, sur le thème de l'épi. Comme ces maquettes étaient de petite taille, elles ont été encadrées et posées sur des planches en hêtre massif, autant d'évocations d'arbres. L'artiste a en outre joué sur les rayures de couleur pour leur donner plus de place. Pour les bureaux de direction, chaque directeur est allé choisir une œuvre dans l'atelier de Pierre Küenzi; trois œuvres existaient déjà, la quatrième a été réalisée tout spécialement. Pour le personnel, quatre œuvres ont été réalisées sur plexiglas et elles sont toutes du même format.

En équipe

Enfin, les espaces d'accueil clients profitent d'une décoration d'arbres symboliques en bois naturel. Dans la salle des coffres, une ammonite sur fond d'ébène doré à la feuille symbolise la croissance, l'or représentant la lumière.

Au total, quatorze œuvres agrémentent la Banque Raiffeisen, dont cinq ont été offertes par Pierre Küenzi. Pour Bertrand Barbezat, «ce projet était exceptionnel. Nous avons réussi à créer un lien avec l'artiste et l'architecte; c'est un vrai travail d'équipe et nous n'aurions jamais atteint ce résultat si nous n'avions pas été dans cette symbiose.»

ANNIE ADMANE



Ce tableau utilise des œuvres réalisées depuis plusieurs années. Il est mis en valeur par l'utilisation judicieuse de la peinture sur lames de bois.

LES INTERVENANTS

Maître d'ouvrage

Banque Raiffeisen du Mont-Aubert, Montagny-près-Yverdon

Mandataires

Architecte

Jean-Marc Piens

Atelier d'architecture

Jean-Marc Piens Sàrl, Grandson

Ingénieur électricien

Multimaintenance SA, Yverdon-les-Bains

Ingénieur Climatisation

Nordvent SA, Yverdon-les-Bains

Géomètre

Jaquier Pointet SA, Yverdon-les-Bains

Artiste peintre

Pierre Küenzi, Yverdon-les-Bains

Entreprises

Maçonnerie

Fantoli Construction, Bonvillars

Étanchéité

Geneux-Dancet SA, Yverdon-les-Bains

Films solaire-sécurité

GT Production's, Crissier

Électricité

Multimaintenance SA, Yverdon-les-Bains

Sécurité

Sécuriton, Lausanne

Chauffage

Stegmuller Chauffage SA, Yverdon-les-Bains

Climatisation

Nordvent SA, Yverdon-les-Bains

Sanitaire

Herren Frères et Cie, Grandson

Agencement de cuisine

AMD Agencement Sàrl, Yverdon-les-Bains

Electroménager

Gendroz SA, Grandson

Sprinkler

Abarisk SA, Romanel-sur-Lausanne

Plâtrerie

P. Jaquier Sàrl, Yverdon-les-Bains

Obturations coupe-feu

Auberson Gérald, Essertines-sur-Yverdon

Serrurerie

Consortium SCM Sàrl – Métalconcept SA, Grandson

Menuiserie

Michel Bornoz SA, Bullet

Mise en passe

Clés de secours, Neuchâtel

Stores intérieurs

Lanz Déco Sàrl, Goumoens-la-Ville

Revêtements textiles

Dyens Roger, Concise

Carrelage

Siffert Frank Carrelages, Yverdon-les-Bains

Peinture

P. Jaquier Sàrl, Yverdon-les-Bains

Nettoyage

Guilletnet, Baulmes

Kardex Systems SA, Renens

SAS Cabine Senso

MS Protect AG, Lausanne

Equipements d'exploitation

Sotremo SA, Moudon

Swissafe, Epalinges

Enseignes extérieures

Westiform AG, Niederwangen

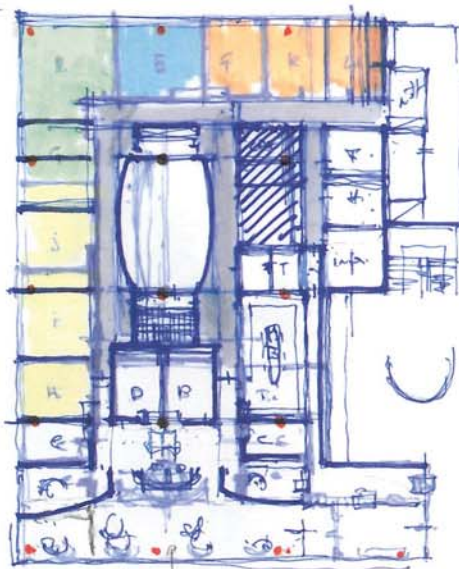
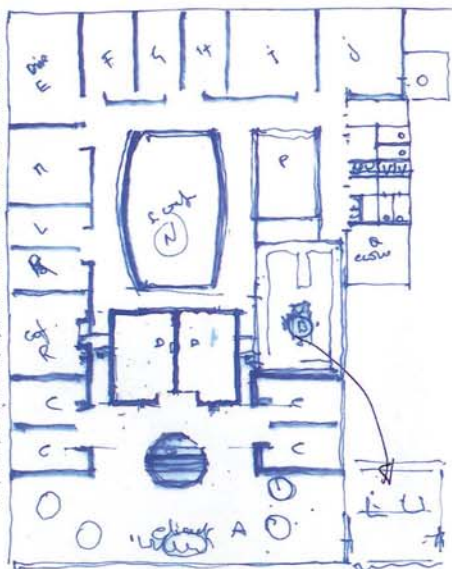
Panneau de chantier

Publicité Justo, Yverdon-les-Bains

Mobilier

MAF Service Sàrl, Rances

Croquis et plans d'avant-projet: Jean-Marc Piens, Atelier d'architecture, Grandson



La Banque Raiffeisen s'est installée en Chamard, à Montagny-près-Yverdon, dans des locaux datant d'une vingtaine d'années. «On a tout vidé, commente le directeur, Bertrand Barbezat. Huit cents mètres carrés avec des piliers qu'il s'est agi d'aménager. Nous avons deux demandes distinctes: d'une part, créer des volumes pour des bureaux, avec une circulation efficace et simple, tout en prévoyant des développements ultérieurs. D'autre part, nous voulions absolument donner une âme à l'endroit. Dès le départ, nous avons donc choisi de travailler avec un artiste qui interviendrait un peu comme un couturier.» Les discussions se sont engagées en été 2007 avec l'architecte, Jean-Marc Piens, et l'artiste, Pierre Küenzi.

Concept des volumes

Jean-Marc Piens a décidé d'interpréter le programme voulu par la banque en utilisant de façon optimale l'éclairage naturel, raison pour laquelle, dit-il, «la difficulté était de retrouver des bureaux; nous les avons placés dans la périphérie pour profiter de la lumière du jour de façon optimale». Ainsi chaque bureau est une entité définie avec des vitrages en façade mais aussi en vue sur les corridors et les bureaux voisins. Les portes vitrées laissent passer la lumière. «Cela renforce le sentiment d'appartenir à la même communauté; il a aussi été décidé qu'elles resteraient en principe ouvertes et qu'elles ne seraient fermées qu'en cas de besoin.»

Son intention a été une recherche de confort, en évitant le sentiment d'oppression. Au centre des locaux, la salle de conférences est ovalisée. «Pour pré-

senter mon projet, j'ai travaillé sur des croquis à main levée puis je l'ai visualisé avec une maquette au dixième, en octobre 2007.» Pour résumer sa démarche, l'architecte dit avoir voulu faire de la place à l'artiste et s'être mis en retrait: «Je lui ai offert une cimaise», conclut-il modestement.

Mise en œuvres et en formes

Le mandat de Pierre Küenzi était double: assumer le rôle de conseiller artistique et le suivi des travaux, puis réaliser des œuvres d'art. Il a donc supervisé les entreprises chargées de mettre en forme ses idées: «Nous avons eu beaucoup de chance de pouvoir travailler avec des entreprises qui ont vraiment compris la démarche et avaient le savoir-faire nécessaire.» Deux techniques ont été largement mises en application: la peinture, sur les murs et le mobilier, et le stucage par brosseage. «Deux raisons à cela, raconte l'homme de l'art: purement picturale, en référence à Pierre Soulages qui est une référence, pour moi, mais aussi végétale, pour le veinage.» La peinture, de l'acrylique, a été appliquée traditionnellement au pinceau mais pour le rendu des rayures, le peintre a utilisé le traçage à la brosse. Pour le stucage des murs en plâtre brossé, le plâtrier a dû jouer sur la texture rendue par les fibres de la brosse mais aussi sur l'épaisseur de la couche. L'artiste voulait éviter l'effet de monotonie, et les variations de veinures – qui rappellent celles du bois – donnent des rendus blancs différents également, puisque les surfaces varient dans leurs reliefs.

De l'usage des couleurs

L'artiste a défini trois zones – lieux d'accueil, corridors et bureaux – pour mettre en scène son décor. Dans le hall d'entrée,

la couleur identitaire de Raiffeisen, le rouge-orangé, domine côté fenêtres et pour lui répondre, le bleu sur les murs qui font face, plus apaisant: «Vous remarquerez le dégradé des tons bleus; nous avons eu la chance de pouvoir travailler avec une entreprise vraiment compétente», apprécie l'artiste. Mobilier, colonnes et éléments de décor profitent, quant à eux, d'une variation allant du jaune au rouge. Une sculpture, «Le feu», symbolise l'espace Montaubert. Elle est mise en scène sur un lit de galets, en compagnie d'un bois doré par endroits qui représente la rivière.

Bertrand Barbezat précise: «Le bois s'est imposé dès le départ; il exprime pour nous l'esprit chaleureux, donc la proximité, ce qui correspond à l'image de notre banque. De plus, les membres du conseil d'administration ne voulaient pas un décor stéréotypé – avec du marbre et des fougères.» Les essences ont été exploitées de façon optimale. Pour Pierre Küenzi, certaines appellent les couleurs, d'autres doivent rester naturelles. L'érable et le frêne ont été utilisés en couleurs pour l'habillage des colonnes et le mobilier, et les espaces d'accueil ont profité du rendu naturel d'autres essences comme le cerisier, le noyer ou le chêne.

Corridors et bureaux

Les espaces de circulation ainsi que les postes de travail ont des murs blancs selon la technique évoquée précédemment. Afin de les animer, deux options ont été choisies: pour les corridors, le conseil d'administration a demandé que l'on mette en valeur des maquettes réalisées, il y a plusieurs



Plans ci-contre: de l'intention à la confirmation: c'est sur la base d'un croquis que la disposition finale a été adoptée. Bureaux sur le pourtour et espaces de réunion à l'intérieur. Ci-dessus: l'implantation périphérique des bureaux exploite pleinement la lumière diurne. Le décor utilise le rainurage du plâtre brossé pour rappeler les veines du bois. Les couleurs soulignent cette similitude.